

Une belle aventure spéléologique au Zoum

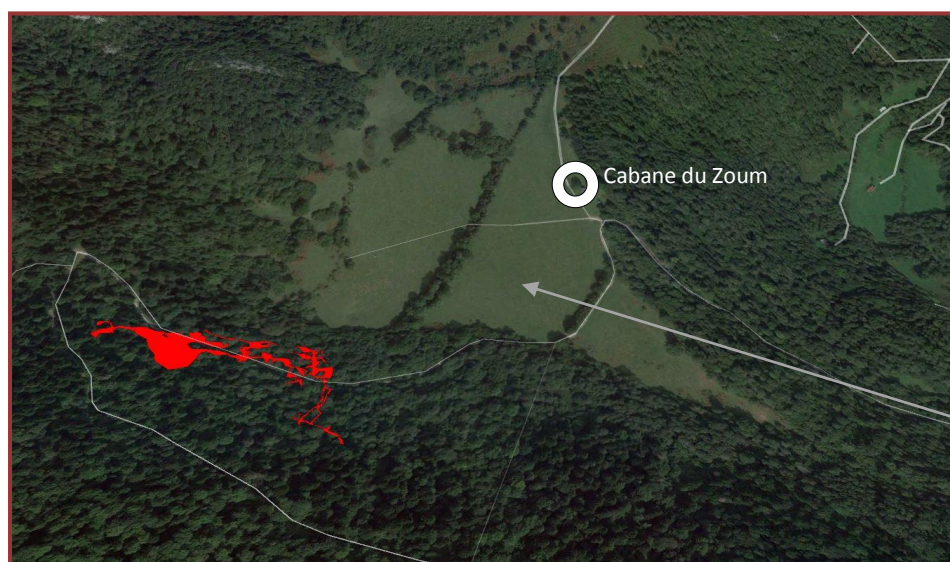
Tout commence dans les années 1940, quand le Chef Pilorge du camp de jeunesse Picardie découvrit l'entrée du gouffre sous la forme d'une fente soufflante qu'il dégagait à la barre à mine. Ils arrivèrent à descendre tant bien que mal dans une pente d'éboulis donnant accès à un puits. Pour ce faire, ils utilisèrent les moyens de l'époque, c'est-à-dire une échelle souple, pour atterrir 20 m plus bas dans une petite salle de quelques mètres de long, orientée est-ouest. L'aventure s'arrêta là car un méandre très étroit empêcha les explorateurs de l'époque de continuer plus avant.

Cette cavité a toujours intrigué et attiré les spéléologues du département. La présence d'un courant d'air important et la morphologie du méandre pouvaient laisser supposer une suite intéressante.

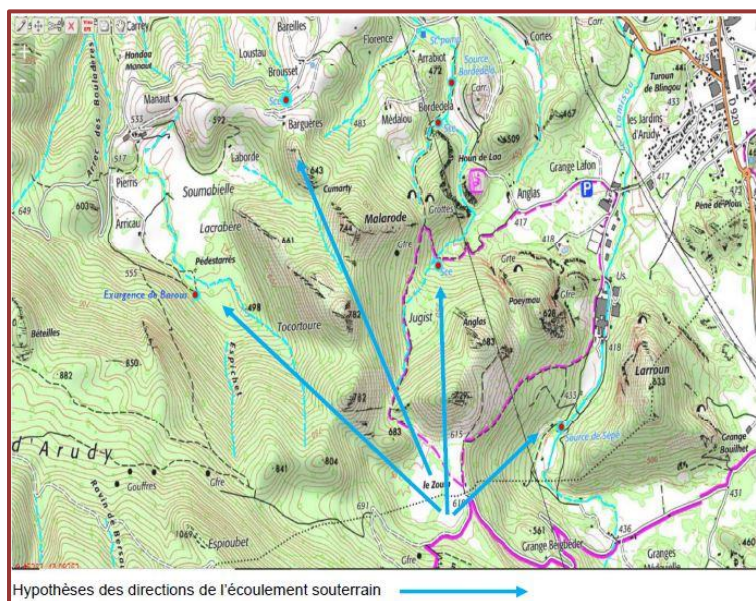
En novembre 2019, l'exploration est relancée par le Groupe Spéléologique de la Vallée d'Ossau (GSVO) en collectif avec le Groupe Spéléologique Oloronais (GSO), le Groupe Spéléologique des Gaves (GSG) et la Société Spéléologique et Préhistorique des Pyrénées Orientales (SSPPO).

Aujourd'hui en 2020, sur les traces du Chef Pilorge, ces équipes de passionnés ont bravé les étroitures, l'humidité et le froid ambiant pour arriver à - 196 m ! Une récompense pleine d'émotion attendait nos explorateurs du XXIème siècle... En effet, des salles importantes existent sous nos pieds, l'une d'entre elles mesurant 80 m de long sur 50 m de large et 20 m de haut ! La projection du développé en rouge sur la photo aérienne vous donne l'idée de l'importance de ce réseau.

Et l'aventure n'est pas encore terminée ! Le gouffre du Pilorge pourrait fonctionner comme le regard d'un écoulement souterrain. D'où un projet de coloration. Toutes les communes interférentes avec ce projet seront informées des résultats.



Plateau du Zoum



Patricia Desmonts GSVO et
trésorière AAMO