



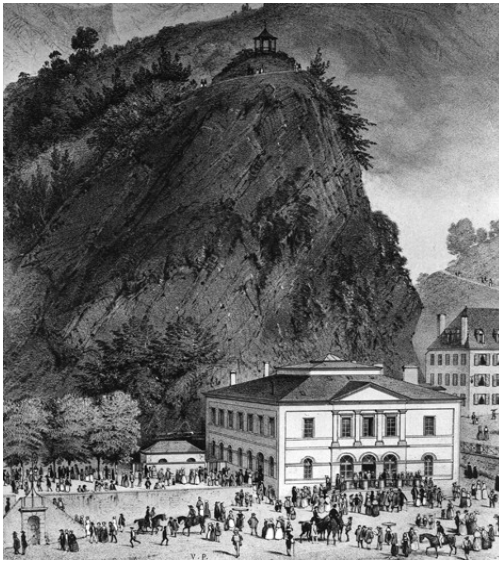
Association des Amis du Musée d'Ossau

(Association de type Loi de 1901)

C'ÉTAIT EN 1849...

Adresse : Hôtel de ville
64260 ARUDY

Au Boila de BIELLE il y a de cela 171 années il s'est passé un événement un rocher en porte encore les "stigmates" qui au demeurant sont assez fréquents en montagne. En effet, au détour d'un sentier ou d'une estive il n'est pas rare de trouver des inscriptions semblables appelées " gravures de berger " (voir le site AAMO) que les initiés arrivent à faire parler et interprètent le plus souvent. Dans ce cas et à ma connaissance il n'en est rien, c'est une énigme ! Selon Euripide « le temps révèle tout, c'est un bavard qui parle sans être interrogé » Jusqu'à maintenant le temps est passé, il n'a donc pas encore parlé, ou on a oublié. Est-il trop tard pour savoir et comprendre ce que veut nous dire ce rocher ?



A cette époque la fièvre thermique se répand dans les Pyrénées, les stations des Eaux-Bonnes (photo 1) et des Eaux-Chaudes reçoivent nombre d'illustres personnages dont M^{lle} Eugénie de MONTIJO en 1850 qui deviendra impératrice des français et fera la notoriété des stations thermales de la vallée d'Ossau. Son futur mari Louis Napoléon Bonaparte et bientôt Empereur Napoléon III est président de la 2^{ème} République.

▲ Photo 1 : Les thermes des Eaux-Bonnes - dessin de Victor PETIT vers 1850 -

La révolution industrielle bat son plein, le chemin de fer tisse sa toile. Une autre route d'accès est ouverte après Laruns pour rejoindre les Eaux-Chaudes. La route transversale Est / Ouest reliant les différentes stations thermales des Pyrénées n'est pas encore construite, cela sera décidé en 1859, le pont Napoléon près de Luz-Saint-Sauveur est un des ouvrages emblématiques.

C'est maintenant le moment de s'approcher du rocher

aujourd'hui entouré par la forêt, en 1849 il était positionné au milieu de ce qui était vraisemblablement une prairie non loin d'un chemin qui a pratiquement disparu.

Le premier élément de cette énigme policière ou pas est donc ce rocher (photos 2) avec des inscriptions qui étaient recouvertes d'une mousse épaisse, découvert il y a plus de 40 ans par un Biellois.

Sur le dessus nous observons des signes, des lettres et des chiffres gravés :

- 1- le nombre 78 ou les chiffres 7 et 8 gravés à l'envers, explication ?
- 2- une croix religieuse ?
- 3- le mot : L AN suivi de 1849 dans un cartouche, c'est une date
- 4- le mot ou le nom : POUORDERES (incertitude sur les 2 dernières lettres) c'est notre lecture. est-ce un nom propre, de chose, de lieu, une expression...ou... ?



La quatrième lettre,
est-ce un O mal gravé
ou un D gravé inversé ?

A-t-il neigé ce 3.08.2020 ?
Non ce n'est pas de la neige
le rocher a été saupoudré de
farine pour faciliter la
lecture des gravures.

◀ Photo 2



La sixième lettre
D paraît plus
grande que les
autres lettres

◀ Photo 2

Le deuxième élément a été trouvé juste à côté du **rocher** de quoi s'agit-il ?...

Aussi surprenant que cela puisse paraître il s'agit d'une balle de mousquet ! (photo 3)

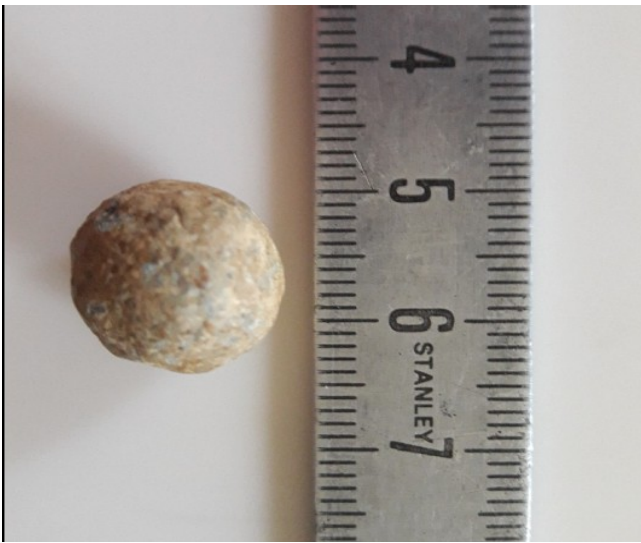
Une balle de mousquet ou peut-être de pistolet car un peu petite pour être tirée à partir d'un mousquet, mais là c'est une interprétation, le fait c'est cette balle.

A-t-elle servi ici dans sa vocation destructrice, a-t-elle été simplement égarée ?

Quoi qu'il en soit sa présence juste à côté du **rocher** interroge.

Pour la petite histoire à l'époque une blessure provoquée par ce genre de projectile si elle n'est pas immédiatement mortelle se soigne au mieux par l'amputation pour les jambes et ne se soigne pas pour le tronc entraînant une mort certaine par infection.

Malheureux soldats comme par exemple ceux au siège de Rome en cette année 1849 !



▲ Photo 3 : la balle ϕ 13,2 / 13,3 mm
Poids 13,270 g



▲ Photo 4 : un "clou" ?

Le troisième élément c'est cet objet (photo 4) trouvé lui aussi à côté du **rocher**

Est-ce un clou ? Mais de quoi, d'une chaussure, d'une charrette ?

Cela ressemble bien à un clou mais pas facile de l'affirmer car l'objet est bien rouillé

Est-ce un autre objet ?

Alors ? Ces trois éléments sont-ils liés à un seul et même événement, à une seule et même histoire ou leur "rencontre" est-elle parfaitement fortuite ?

Est-ce un **rocher** où le berger était assis, qui tout en surveillant son troupeau se serait signé pour tromper l'ennui, ou l'expression d'un promeneur en mal de notoriété, ou une borne de délimitation, ou le lieu d'une querelle, ou un poste de chasse, ou...?

Une rapide recherche au niveau de la vallée ne donne rien avec le nom **POUORDERES**. Nous ne savons rien, ce **rocher** garde tout son mystère et peut-être aussi son secret !

Alors j'ai pensé à vous, car à plusieurs c'est évident nous avons plus de chance d'arriver à percer l'énigme, vos connaissances et talents doivent permettre de sortir de l'ombre l'histoire certainement peu banale de ce patrimoine minéral perdu dans la forêt du boila de **BIELLE** (boalà : pacage réservé aux bovins – P. SALLENAVE). Généalogie, toponymie, histoire, pastoralisme, épigraphie, armes anciennes, presse ancienne etc...sont les disciplines qui nous aideront dans cette recherche.

Dans l'Égypte antique évoquer le nom d'une personne même après sa mort c'est perpétuer son existence, dans ce cas c'est chose faite si nous sommes bien en présence d'un "monument", d'une tombe ou d'un cénotaphe, toutefois l'énigme reste entière ! Si vous le voulez bien tentons tous ensemble de la résoudre.



▲ photo 2 : le rocher L 124 cm, l 84 cm, h 40 cm environ