

Sortie du mardi 6 mars 2018 : Musées d'archéologie en Béarn et Bigorre

Quelle belle journée consacrée (surtout) au patrimoine antique présenté dans les musées de Claracq (64) et Maubourguet (65). L'intérêt de ces deux sites a attiré de nombreux participants (25 !) et le repas de midi, pris en commun à Garlin en auberge, s'est révélé un agréable moment de convivialité et d'échanges.

Les responsables des lieux (Michel Vidal pour Lalonquette et Sylvain Dousseau pour Maubourguet) ont su nous faire partager, avec pédagogie, leurs connaissances approfondies sur l'ensemble des matériaux et objets très divers de leur site., présentés dans des salles modernes bien documentées.

Qu'ils soient ici remerciés pour leur savoir-faire et leur accueil très cordial, auxquels les participants ont été très sensibles.

Musée de Claracq-Lalonquette (64)



Photo aérienne du site, présentée au musée. On peut y reconnaître les divers éléments de cet ensemble remarquable

Histoire du site

Dans les Pyrénées-Atlantiques au cœur du canton des Luys en Béarn, le petit village de Lalonquette abrite depuis plus de quinze siècles un exceptionnel site archéologique : une villa gallo-romaine.

Découverte en 1843 par le séminariste DUFFAU, cette villa a fait l'objet d'explorations ponctuelles et un premier relevé des mosaïques fut proposé. Toutefois, ce n'est qu'à partir de 1959 et jusqu'en 1972 qu'un archéologue, Jean LAUFFRAY, mena de véritables fouilles archéologiques mettant ainsi au jour les vestiges de ce magnifique ensemble.

En 1994, le Service Régional de l'Archéologie d'Aquitaine charge le Groupe de Recherches Archéologiques de l'Université de Pau et des Pays de l'Adour d'évaluer l'état de conservation des vestiges et de formuler des propositions quant à leur devenir. En 1995, un programme de prospections systématiques mené sur tout le territoire environnant a permis

d'en apprendre davantage sur les formes d'occupations du sol autour de la villa. Les résultats encourageants motivent la reprise des recherches archéologiques sur le site.

Celle-ci se concrétise donc en 2001 à travers le Projet Collectif de Recherche, faisant intervenir une équipe pluridisciplinaire de chercheurs et permettant le lancement d'une fouille programmée pour une durée de 3 ans. La coordination de l'opération est assurée par monsieur François RECHIN, maître de conférences d'Histoire Ancienne à l'Université de Pau.



Le musée, mise en valeur de la villa aquitano-romaine

Depuis de nombreuses années, la Communauté de communes de Thèze puis des Luys en Béarn, s'est lancée dans un ambitieux programme de valorisation des vestiges de la villa auprès du grand public. Des premières campagnes de fouilles jusqu'à l'inauguration du musée en Novembre 2012, plusieurs décennies de travaux ont été nécessaires pour dessiner les contours du projet scientifique et culturel aujourd'hui engagé.

Situé en Nord Béarn dans les Pyrénées-Atlantiques, le musée d'archéologie aquitano-romaine retrace l'histoire d'un établissement rural gallo-romain qui a vu le jour et s'est développé du I^e au V^e siècle de notre ère.

S'appuyant sur une muséographie élaborée mettant en scène les mosaïques restaurées, il propose grâce à une approche ludique de découvrir les spécificités de la villa autour de divers thèmes (vie quotidienne, aristocratie, agriculture, architecture, etc.) illustrés par la présentation des collections.



Depuis son ouverture, le recrutement d'une équipe de professionnels de l'archéologie et de la médiation a contribué à développer un panel d'outils spécialement adaptés aux différents publics, permettant à tout un chacun de découvrir les richesses de ce patrimoine local.

Sentier pédagogique (à découvrir cet été)

Intégré au plan local de randonnée, le sentier permettra de relier le village de Claracq à la villa de Lalouquette et invitera ainsi à la découverte du site historique dans sa dimension paysagère.

Complémentaire à la visite du musée, cette balade conservera sa pertinence seule. Elle offrira des points de vue remarquables sur la chaîne des Pyrénées et les coteaux du territoire.

L'aménagement du tracé permettra de valoriser une approche sensitive avec un chemin ponctué tout au long du parcours d'éléments historiques et paysagers. La descente du sentier peut s'appréhender comme une mise en abîme, l'illustration d'un retour aux origines. En effet le sentier traverse le village actuel, passe par l'église, la motte médiévale et se termine sur le site antique.

Ce tracé constitue également l'occasion de remettre la pédagogie à l'honneur en permettant la mise en place d'un atelier de lecture de paysage. Aborder la notion de paysage, permettre sa lecture, raconter un pays en abordant l'action de l'homme sur ce territoire constituera un formidable exercice pédagogique.



MUSÉE ARCHÉOLOGIQUE DE MAUBOURGUET (65)

En 2010, la commune de Maubourguet a ouvert un Espace muséographique communal (gestion par l'Office de tourisme), unique dans les Hautes-Pyrénées, articulé autour de la découverte et de la mise en valeur d'une mosaïque antique exceptionnelle, celle « au dieu Océan ».

Ses 25 vitrines, disposées dans une exposition de 250 m², offrent les divers éléments de la diversité du terroir de la cité, de la préhistoire au Moyen-Age, découverts lors de travaux de prospections et fouilles (église carolingienne de Saint-Girons).



Un ouvrage d'une soixantaine de pages (dont nous tirons l'essentiel de notre résumé), rédigé par celui qui fut et reste la cheville ouvrière des fouilles menées sur le domaine de Saint-Girons, Sylvain Dousseau, adjoint au maire et archéologue de terrain depuis de très nombreuses années, nous relate les épisodes de cette aventure culturelle :

- * 1971, identification de l'ancienneté du site de Saint-Girons
- * 1979, découverte de la mosaïque au dieu Océan et premières fouilles
- * 2003-2004, fouilles
- * 2004, achat de la mosaïque par la ville
- * 2005-2006, dépose de la mosaïque et nouvelles fouilles sur le site, puis dépose des murs entourant la mosaïque
- * 2008-2010, réalisation de l'espace muséographique avec intégration de la mosaïque et des murs qui l'entouraient.

Ancienneté et diversité du terroir, de la préhistoire au Moyen-Age



› Fig. 43 - Le palet disque, en quartzite, du Néolithique. (Photo S. Doussau)

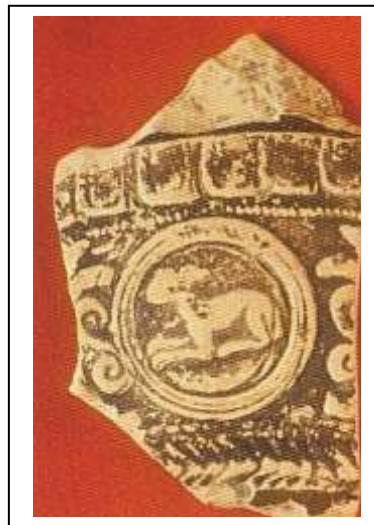


› Fig. 44 - Grattoir, en silex, du Néolithique. (Photo S. Doussau)



› Fig. 45 - Galet discoïde à perforation centrale bi-conique. (Photo S. Doussau)

Préhistoire



Antiquité



Moyen-Age



Borne agraire en gamma (Haut empire romain)

La pièce la plus impressionnante reste cette mosaïque extraordinaire reste d'une villa aquitano-romaine, datant de la fin de l'Antiquité.





Un diaporama de 25 minutes clôture avec bonheur ce *voyage à travers le temps*...



Geneviève Marsan
(clichés de S. Dousseau, A.M. Capdeville, G.M)